



Szerelési útmutató

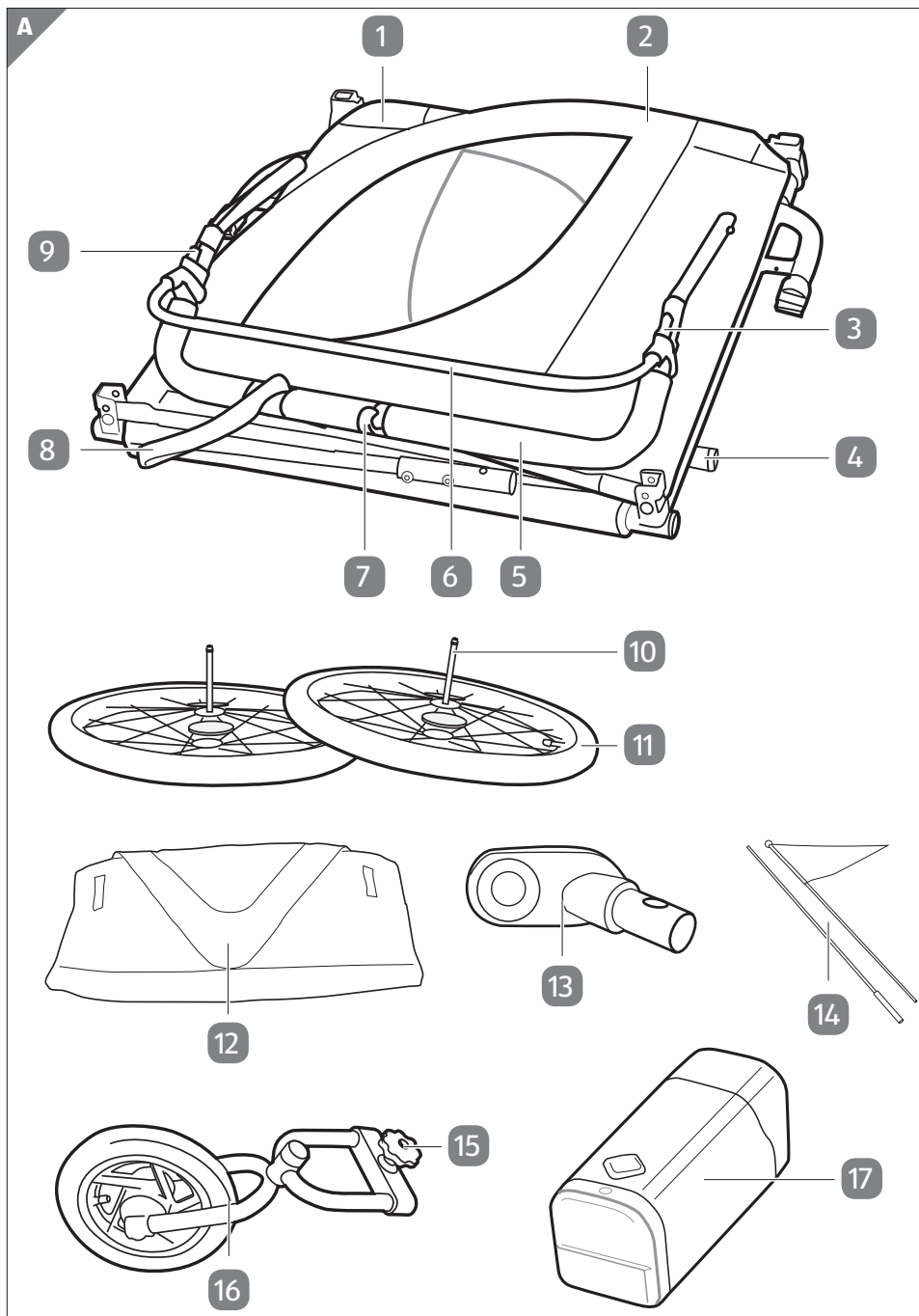


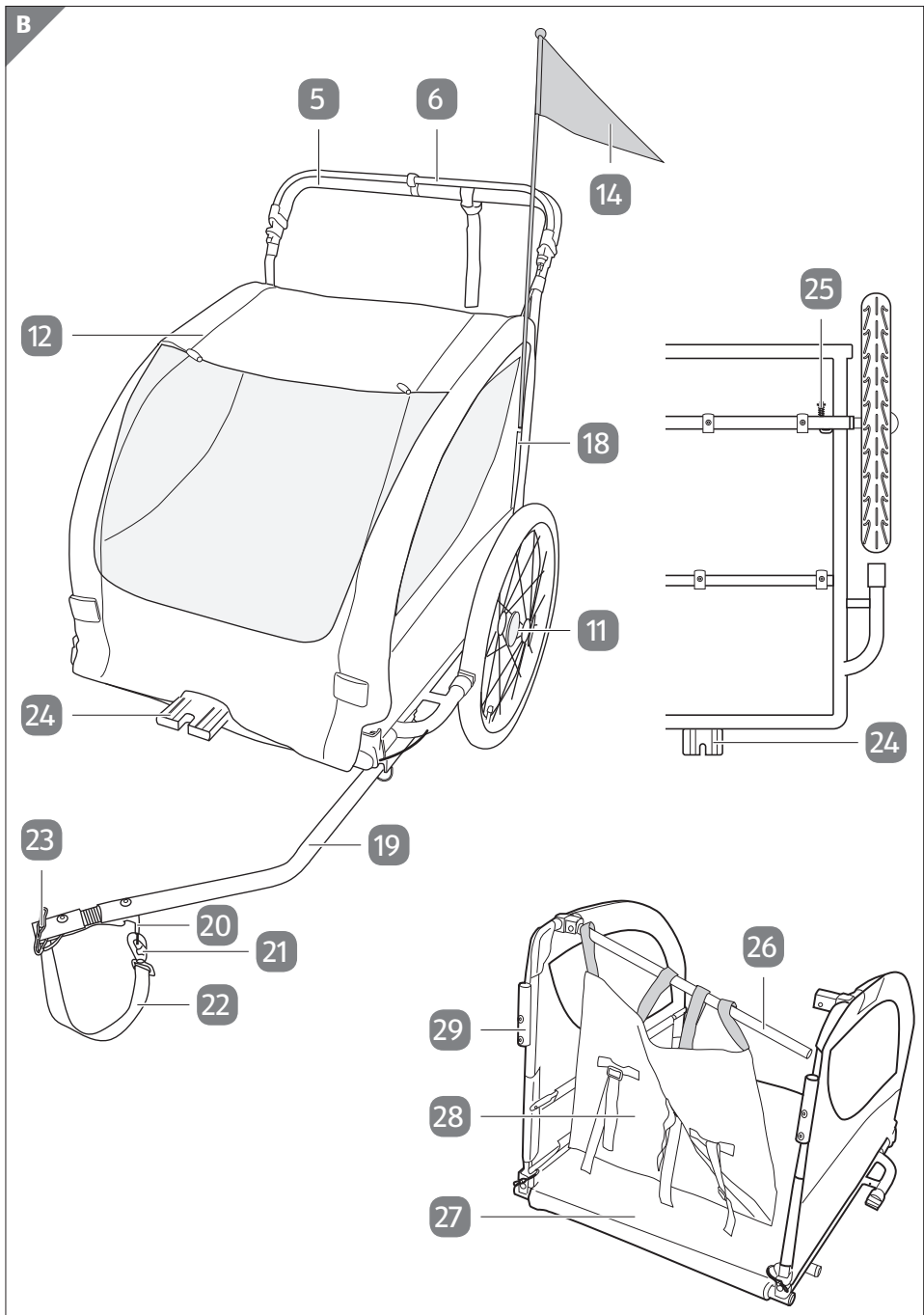
GYERMEKSZÁLLÍTÓ KERÉKPÁROS UTÁNFUTÓ



Tartalom

Áttekintés	3
A csomag tartalma/részei	5
QR kódok	6
Általános tudnivalók	7
Olvassa el és őrizze meg a szerelési útmutatót.....	7
Jelmagyarázat	7
Biztonság	8
Rendeltetésszerű használat.....	8
Biztonságtechnikai tudnivalók.....	8
A csomag tartalmának ellenőrzése	10
Összeszerelés	11
Használat	19
Minden indulás előtt	21
Az első út előtt	21
Az utánfutó használatakor	22
Babakocsiként való használat	22
Gyermekek szállítása az utánfutóban	23
Csomag szállítása az utánfutóban.....	25
A tuskófék használata	25
Csuklópánt használata	27
Tisztítás és ápolás	27
Karbantartás	28
Tárolás	28
Műszaki adatok	28
Megfelelőségi nyilatkozat	29
Leselejtezés	29
A csomagolás leselejtezése	29
Az utánfutó leselejtezése.....	29
A hátsó lámpa leselejtezése	29





A csomag tartalma/részei

- 1 Oldalrész, jobb
- 2 Oldalrész, bal
- 3 Szorítóanya, jobb
- 4 Tengelytartó, 2 db
- 5 Tolórúd
- 6 Fékvonórúd
- 7 Fékszorító
- 8 Csuklópánt
- 9 Szorítóanya, bal
- 10 Keréktengely, 2 db
- 11 Kerék (20 col), 2 db
- 12 Külső huzat
- 13 Utánfutó összekapcsoló szerkezet
- 14 Biztonsági zászló
- 15 Recézett fejű csavar
- 16 Babakocsiadapter
- 17 Hátsó lámpa
- 18 Biztonsági zászló toldata
- 19 Vonórúd
- 20 D-alakú fül
- 21 Karabiner
- 22 Biztosítópánt
- 23 Biztosítószeg kengyellel, 4 db
- 24 Tartó
- 25 Kerékrögzítés, 2 db
- 26 Kereszttartó
- 27 Tárolótér
- 28 Hátfal
- 29 Befogópersely, 2 db
- 30 Biztonsági öv (lásd **17. ábra**)

QR kódokkal gyorsan és egyszerűen célba érn

Függetlenül attól, hogy **termékinformációkra**, **cserealkatrészekre** vagy **tartozékokra** van szüksége, vagy a **gyártói garanciát** vagy a **szervizhelyszínek** listáját szeretné megtekinteni vagy csak egy **videó útmutatót** nézne meg – QR kódunkkal mindezt könnyen megteheti.

Mi az a QR kód?

A QR (Quick Response – Gyors) kódok olyan grafikus kódok, amelyek egy okostelefon kamerával beolvashatók és amelyek pl. egy internet oldalra irányítják vagy elérhetőség adatokat tartalmaznak.

Előnyei: Nem kell begépelni az internet oldal URL webcímét vagy az elérhetőség adatokat!

Hogyan működik?

A QR kódok használatához olyan okostelefon szükséges, amely rendelkezik QR kód olvasóval és internetkapcsolattal is.

A QR kód olvasót rendszerint ingyen letöltheti okostelefonja alkalmazásboltjából.

Próbálja ki most

Olvassa be okostelefonjával a következő QR kódot és tudjon meg többet a megvásárolt ALDI termékről.

Az ALDI-szerviz oldala

Minden itt megadott információ elérhető az ALDI-szerviz oldaláról is; amelyet a következő weboldalról érhet el: www.aldi-szervizpont.hu.



A QR kód olvasó használata során az internetkapcsolatért a szolgáltatójával fennálló szerződés szerint fizetnie kell.

Általános tudnivalók

Olvassa el és őrizze meg a szerelési útmutatót



A szerelési útmutató a gyermekszállító kerékpáros utánfutóhoz tartozik (a továbbiakban: utánfutó). Fontos tudnivalókat tartalmaz az összeszereléssel és a használattal kapcsolatban.

Az utánfutó összeszerelése és használata előtt olvassa el gondosan a szerelési útmutatót, különös tekintettel a biztonsági utasításokra. A szerelési útmutató figyelmen kívül hagyása súlyos sérülésekhez vagy az utánfutó károsodásához vezethet.

A szerelési útmutató az Európai Unióban érvényes szabványok és szabályozások alapján készült. Külföldön vegye figyelembe az adott országban érvényes irányelveket és jogszabályokat is.

Őrizze meg a szerelési útmutatót a későbbi használathoz. Ha továbbadja az utánfutót, feltétlenül mellékelje a szerelési útmutatót is.

Jelmagyarázat

A szerelési útmutatóban, az utánfutón és a csomagoláson a következő jelöléseket használtuk.



FIGYELMEZTETÉS!

Ez a jelölés/jelzőszó közepes kockázatú veszélyt jelöl, amelyet ha nem kerülnek el, súlyos, akár halálos sérüléshez vezethet.



VIGYÁZAT!

Ez a jelölés/jelzőszó alacsony kockázatú veszélyt jelöl, amelyet ha nem kerülnek el, kisebb vagy közepesen súlyos sérülésekhez vezethet.

ÉRTESÍTÉS!

Ez a jelzőszó a lehetséges anyagi károkra figyelmeztet.



Ez a jel az összeszerelésről és a használatról nyújt hasznos információkat.



Megfelelőségi nyilatkozat (lásd „Megfelelőségi nyilatkozat” fejezet): Ezzel a jellel ellátott áruk teljesítik az Európai Gazdasági Térség valamennyi vonatkozó közösségi előírását.



Ellenőrzött biztonság igazolása: A jellel ellátott termékek megfelelnek a német termékbiztonsági (ProdSG) jogszabályok követelményeinek.

Biztonság

Rendeltetésszerű használat

Az utánfutót kizárólag 1–5 éves korú gyermekek szállítására terveztük. Kizárólag személyes használatra szolgál, ipari célú felhasználásra nem alkalmas.

Az utánfutót kizárólag a szerelési útmutatónak megfelelően használja. Bármely más használat rendeltetésellenes használatnak minősül, anyagi kárt és/ vagy személyi sérülést okozhat. Az utánfutó nem játékszer.

A gyártó és a forgalmazó a rendeltetésellenes vagy hibás használatból eredő károkért nem vállal felelősséget.

Biztonságtechnikai tudnivalók



Fulladás- és sérülésveszély!

A csomagolással és az apró alkatrészekkel játszó gyermekek megfulladhatnak vagy megsérülhetnek, ha lenyelik az anyagokat.

- Tartsa távol gyermekektől a kis alkatrészeket.
- Ne engedje, hogy a gyerekek a csomagolóanyaggal játsszanak.
- Szerelés közben ne hagyja az utánfutót felügyelet nélkül.



Elemekkel kapcsolatos veszélyek!

Az elemek rendeltetésellenes használata mérgezéshez, sérülésekhez, balesethez vezethet.

- Az elemek lenyelése életveszélyes lehet. Ezért az elemeket kisgyermekek számára nem elérhető helyen tárolja. Ha azt gyanítja, hogy valaki mégis lenyelt egy elemet vagy az más módon a testébe került, azonnal kérjen orvosi segítséget.
- A lemerült elemeket azonnal vegye ki az elemtartóból. Egyéb esetben kifolyhatnak. Amennyiben kifolyt egy elem, a sav ne érintkezzen bőrrel, nyálkahártyával, valamint óvja tőle a szemét. Ha hozzáér az elemből kifolyt savhoz, azonnal mossa le az érintett felületet bő, tiszta vízzel, és haladéktalanul keressen fel egy orvost.

- Ne dobja tűzbe az elemeket. Felrobbanhatnak, illetve mérgező gázokat bocsáthatnak ki.
- Az elemek kifolyásának elkerülésére ne töltse fel, ne szerelje szét és ne zárja rövidre az elemeket.
- Kizárólag azonos teljesítményű elemeket használjon (lásd a „Műszaki adatok” című fejezetet).



Balesetveszély!

Az eltakart vagy nem működőképes hátsó lámpa megakadályozhatja, hogy a többi közlekedési résztvevő megfelelően észlelje Önt.

- Ügyeljen arra, hogy ne takarja és ne korlátozza a hátsó lámpa fénysugarát más tárgy.
- Figyeljen arra, hogy a hátsó lámpa stabilan fel legyen szerelve és működőképes legyen, valamint a főkapcsolóban található ellenőrzőlámpa világítson.
- Ellenőrizze rendszeresen, hogy elég szorosak-e a gyorskioldós tartó csavarjai.



Baleset- és sérülésveszély!

Az utánfutó szakszerűtlen használata balesethez és súlyos sérüléshez vezethet.

- Soha ne hagyja gyermekét felügyelet nélkül az utánfutóban vagy az utánfutónál.
- Mindig győződjön meg a használat előtt arról, hogy az összes zárszerkezet valóban zárva van-e.
- A sérülések elkerülése érdekében győződjön meg arról, hogy az utánfutó szétnyitásakor és összecsukásakor gyermeke kellő távolságra van.
- Ne engedje, hogy gyermeke az utánfutóval játsszon.

- Gyermekét csak a biztonsági öv használatával szállítsa az utánfutóban.
- Az utánfutó nem alkalmas 12 hónaposnál fiatalabb gyermekek számára.
- Az utánfutó nem alkalmas kocogáshoz vagy görkorcsolyázáshoz.

ÉRTESÍTÉS!

Károsodás veszélye!

A szakszerűtlen használat az utánfutó károsodásához vezethet.

- Ne helyezzen 2,2 kg-nál nehezebb csomagot az utánfutó tárolóterébe.
- Ne használja az utánfutót többé, ha valamely részén repedés, sérülés vagy deformálódás látható. A termék alkatrészeit kizárólag eredeti, az adott termékhez való alkatrészekkel pótolja.
- Rendszeresen ellenőrizze, és szükséges esetben húzza meg a csavarkötéseket, ill. igazítsa ki a csatlakozásokat. A laza csavarkötések csökkentik a biztonságot.

A csomag tartalmának ellenőrzése

ÉRTESÍTÉS!

Károsodás veszélye!

Ha a csomagolást figyelmetlenül, éles késsel vagy egyéb hegyes tárggyal nyitja ki, az utánfutó könnyen megsérülhet.

- A csomagolás kinyitásakor óvatosan járjon el.
 1. Vegye ki az utánfutó alkatrészeit a csomagolásból.
 2. Ellenőrizze a csomag hiánytalanságát (lásd **A ábra**).
 3. Ellenőrizze, hogy nincs-e sérülés az utánfutó egyes alkatrészein. Ha sérülést lát az utánfutón, ne szerelje össze és ne használja a terméket. Ez esetben keresse fel a vásárlás helyszínét vagy amennyiben az megfelelőbb, forduljon a gyártóhoz a jótállási tájékoztatón megadott szervizcímen.

Összeszerelés



Sérülésveszély!

Az utánfutó szakszerűtlen össze- és szétszerelése sérülést okozhat.

- Körültekintően szerelje össze, ill. szerelje szét az utánfutót, és vegye figyelembe a szerelési útmutatót.
- Az utánfutó össze-, ill. szétszerelésénél ne engedjen gyermekeket a közelbe.

ÉRTESÍTÉS!

Károsodás veszélye!

A szakszerűtlen használat az utánfutó károsodásához és anyagi károkhoz vezethet.

- Körültekintően szerelje össze az utánfutót, és vegye figyelembe a szerelési útmutatót.

Az utánfutó összeszerelését az alábbi utasítások és az ábrák szerint végezze.



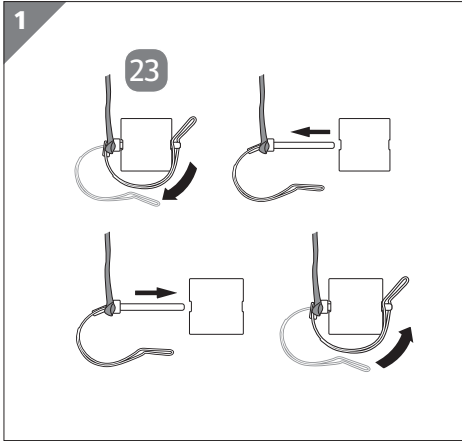
A szerelési útmutató irányjelzései (pl. bal, jobb) az utánfutó menetirányának megfelelően értendők.

1	Az oldalrészek és a hátsó fal összeszerelése	12
2	A külső huzat felhelyezése és eltávolítása.....	13
3	A tolórúd felhelyezése és eltávolítása	14
4	A kerekek felhelyezése és eltávolítása	14
5	A biztonsági zászló felhelyezése és eltávolítása.....	15
6	A vonórúd ki- és behajtása.....	15
7	Az utánfutó rögzítése és eltávolítása	16
8	A hátsó lámpa használata.....	17
9	A babakocsiadapter rögzítése és eltávolítása	19

1 Az oldalrészek és a hátsó fal összeszerelése

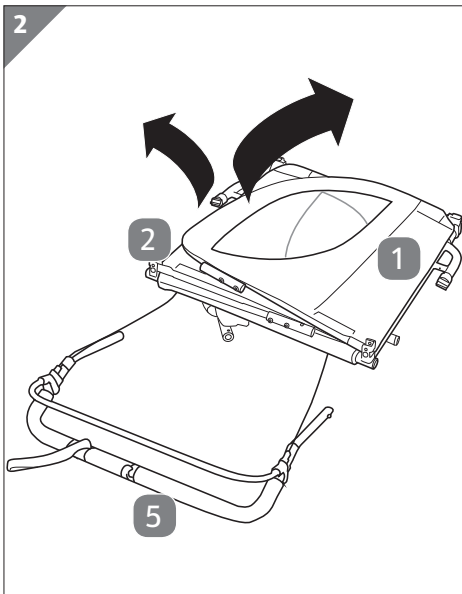
1.1 lépés A biztosítószeg nyitása és zárása

Az utánfutó össze- és szétszereléséhez le kell zárni, ill. ki kell nyitni a kengyeles biztosítószegeket **23** az oldalrészeken **1** és **2**, ill. a vonórúdon **19**.



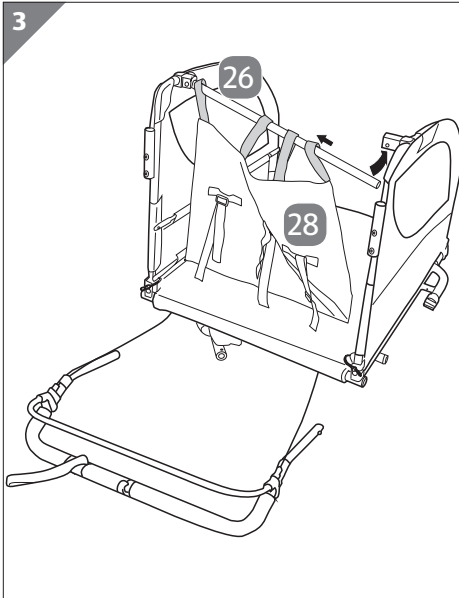
1. A biztosítószeg kinyitása (lásd **felső ábra**):
Hajtsa le a kengyelt. Húzza ki a biztosítószeget a furatból.
2. A biztosítószeg lezárása (lásd **alsó ábra**):
Dugja át a biztosítószeget a furaton. Hajtsa fel a kengyelt a biztosítószeg fölé. Ellenőrizze, hogy a kengyel szorosan a biztosítószeget helyezkedik-e el.

1.2 lépés Oldalrészek fel- és lelépítése



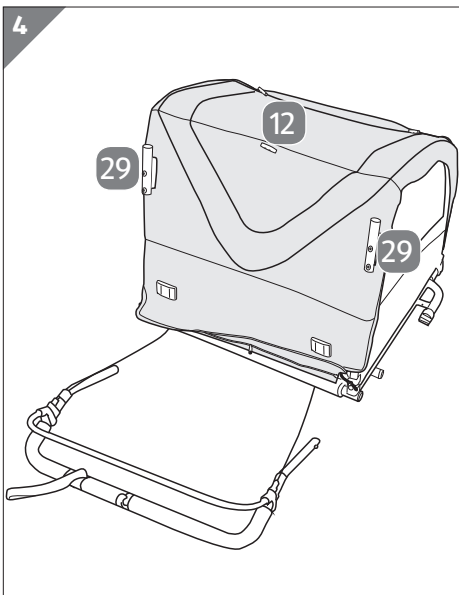
1. Terítse ki az aljból, a jobb oldalrészből **1**, a bal oldalrészből **2** és a tolórúdból **5** álló alaptestet (lásd **A ábra**).
2. Nyissa ki a biztosítószeg **23** kengyelét az oldalrész kihajtható csuklójánál.
3. Hajtsa fel az oldalrészeket.
4. Zárja le mindkét oldalon a biztosítószegeket.
5. Ellenőrizze, hogy a kengyel mindkét oldalrészen szorosan illeszkedik a biztosítószege.
6. Az oldalrészek leszereléséhez járjon el az ellenkező sorrendben.

1.3 lépés Kereszttartó és a hátsó fal összeszerelése



1. Emelje fel a kereszttartót **26**.
2. Vezesse a hátsó fal **28** füleit a kereszttartóra.
3. Helyezze a kereszttartó jobb oldalát a jobb oldalfal **1** megfelelő foglatába.
4. Zárja le a biztosítószeget **23** kengyelét.
5. A kereszttartó és a hátsó fal szétszereléséhez nyissa ki a biztosítószeget kengyelét és végezze el a fenti műveletet az ellenkező sorrendben.

2 A külső huzat felhelyezése és eltávolítása



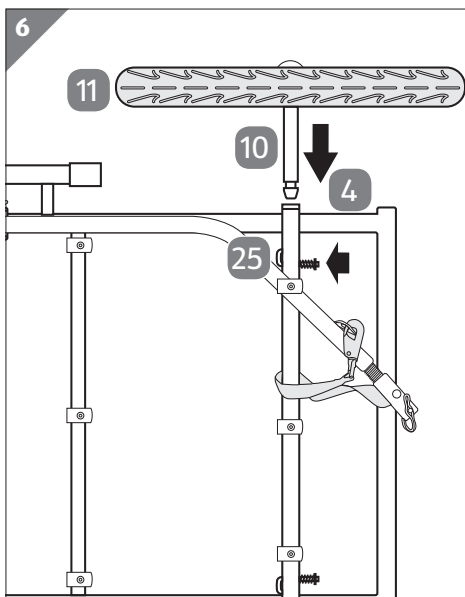
1. Helyezze a külső huzatot **12** az utánfutó felső részére.
2. Vezesse át a külső huzatot a tolórúd **5** befogóperselyén **29** úgy, hogy a persely továbbra is hozzáférhető maradjon.
3. Rögzítse a külső huzat hátoldalát az alsó részen a tépőszalaggal.
4. Rögzítse a külső huzat oldalait a tépőszalaggal.
5. Húzza előre a külső huzatot, hogy teljesen lefedje az utánfutót.
6. A külső huzat eltávolításához járjon el az ellenkező sorrendben.

3 A tolórúd felhelyezése és eltávolítása



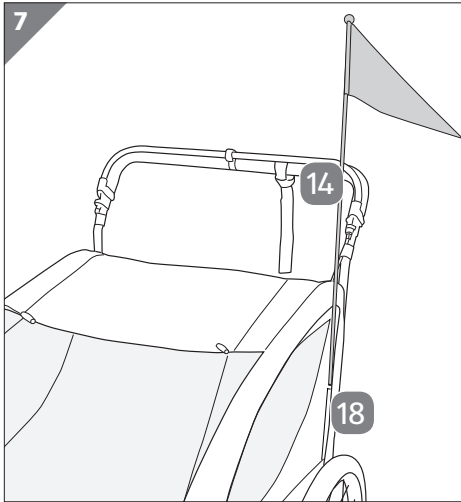
1. Illessze rá a tartórúd **5** végeit a befogóperselyekbe **29**.
2. Nyomja le a tolórudat, míg hallhatóan be nem kattan a helyére.
3. A tolórúd eltávolításához nyomja meg a tolórúd reteszeit a befogóperselyek külső oldalain, és húzza ki a befogóperselyekből a tolórudat.

4 A kerekek felhelyezése és eltávolítása



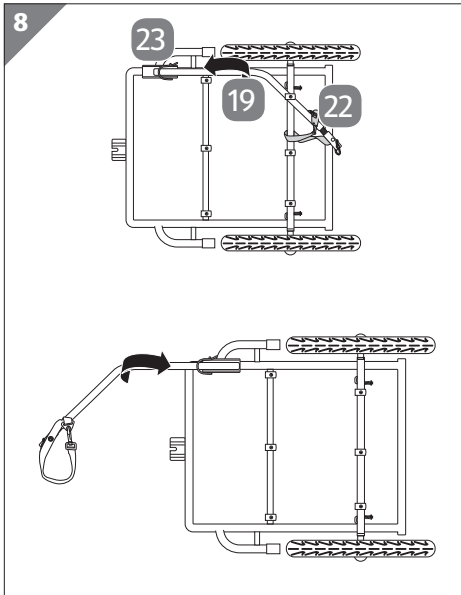
1. Helyezze oldalára az utánfutót.
2. Tolja be az egyik kerék **11** keréktengelyét **10** a tengelytartóba **4**.
3. Nyomja le a keréktengelyt, míg hallhatóan be nem kattan a helyére.
4. Fordítsa az utánfutót a másik oldalára, és helyezze fel a második kereket is.
5. A kerék eltávolításához nyomja meg a kerékrögzítést **25** a tengelycsövön és húzza le a kereket a tengelytartóról.
6. Hasonlóan járjon el a másik kerék eltávolításánál is.

5 A biztonsági zászló felhelyezése és eltávolítása



1. Illessze össze a biztonsági zászló **14** két részét.
2. Tolja a biztonsági zászló rúdját a biztonsági zászló tolatába **18**.
3. Az eltávolításhoz húzza ki a biztonsági zászlót a tolatból.
4. Húzza szét a biztonsági zászló rúdját.

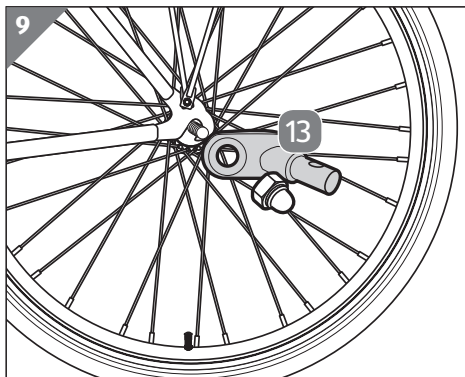
6 A vonórúd ki- és behajtása



1. Helyezze a bal oldalára az utánfutót (lásd **felső ábra**).
2. Nyissa ki a biztosítószeget **23** kengyelét és húzza ki a biztosítószeget a furatból.
3. Oldja ki a biztosítópántot **22** a vonórúdon **19**.
4. Hajtsa előre a vonórudat.
5. Zárja le a biztosítószeget kengyelét.
6. A vonórúd behajtásához nyissa ki a biztosítószeget kengyelét és húzza ki a biztosítószeget a furatból.
7. Hajtsa a vonórudat az utánfutó alá (lásd **alsó ábra**).
8. Rögzítse a biztosítópántot a tengelycsövön.
9. Zárja le a biztosítószeget kengyelét.

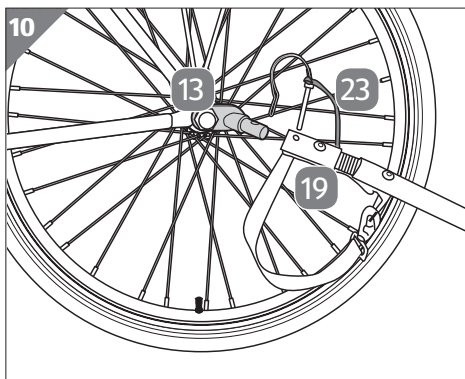
7 Az utánfutó rögzítése és eltávolítása

7.1 lépés Utánfutó összekapcsoló szerkezet rögzítése a kerékpáron



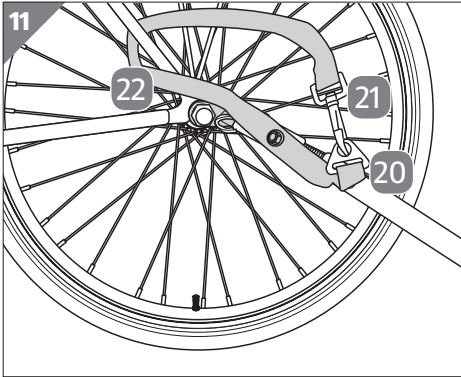
1. Oldja ki megfelelő szerszámmal (a csomag nem tartalmazza) a csavarkötést a hátsó kerék tengelyéről.
2. Helyezze az utánfutó összekapcsoló szerkezetet **13** a hátsó kerék tengelyére.
3. Húzza meg megfelelő szerszámmal a csavarkötést a hátsó kerék tengelyén.

7.2 lépés Vonórúd rögzítése az utánfutó összekapcsoló szerkezeten



1. Tolja a vonórudat **19** az utánfutó összekapcsoló szerkezet **13** alumíniumhüvelyébe.
2. Dugja át a kengyeles biztosítószeget **23** a vonórúd és az utánfutó összekapcsoló szerkezet furatain.
3. Az összekötés biztosításának érdekében zárja le a biztosítószeg kengyelét.

7.3 lépés Biztosítópánt rögzítése

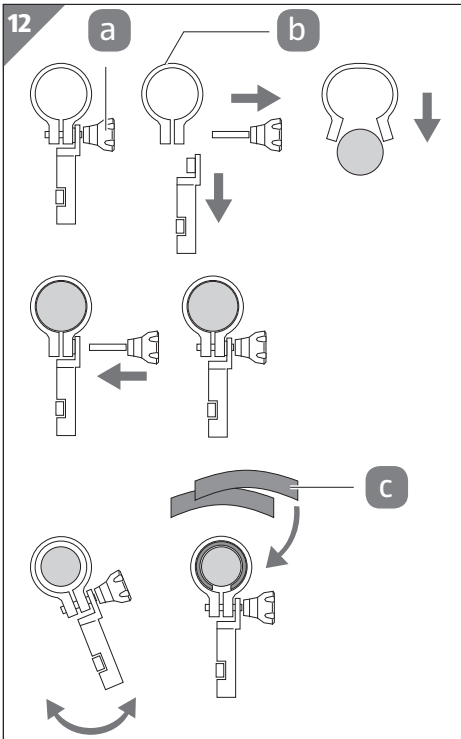


1. Vezesse át a biztosítópántot **22** a hátsó villa körül.
2. Rögzítse a biztosítópántot kívülről a karabinerrel **21** a D-alakú fülön **20** a vonórúdon **19**.
3. Ellenőrizze, hogy az utánfutó biztosan van-e rögzítve a kerékpár hátsó kerekének tengelyén.
4. Az utánfutó eltávolításához járjon el az ellenkező sorrendben.

8 A hátsó lámpa használata

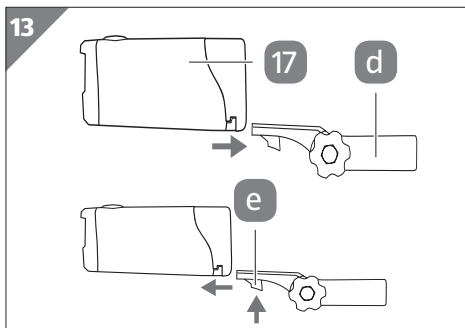
A tartóbilincs rögzítéséhez és eltávolításához nem szükséges szerszám.

8.1 lépés A tartóbilincs rögzítése és eltávolítása



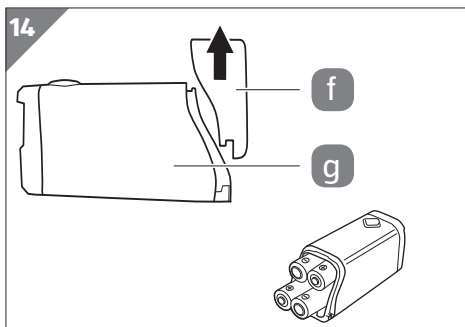
1. Csavarja ki a csavart **a** az óramutató járásával ellentétesen a tartóbilincsből **b**.
2. Tegye a tartóbilincset a bal oldali befogóperselyre **29** a tolrúdon **5**.
3. Szorítsa meg a csavart az óramutató járásával megegyezően a tartóbilincsből.
4. Szükség esetén használjon 1 vagy 2 gumicsíkot **c**, hogy a tartóbilincs biztosan rögzüljön.
5. A tartóbilincs eltávolításához járjon el az ellenkező sorrendben.

8.2 lépés A hátsó lámpa rögzítése és eltávolítása



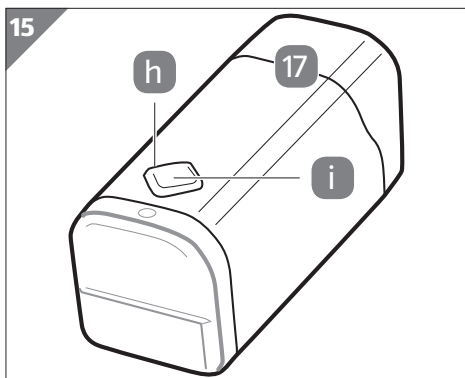
1. Tolja a hátsó lámpát **17** a gyorskioldó tartó **d** felső részére, míg hallhatóan be nem kattann (lásd **felső ábra**).
2. Nyomja a gyorskioldó tartó karját **e** hátra a hátsó lámpa eltávolításához (lásd **alsó ábra**).
3. Tolja előre a hátsó lámpát és vegye le a tartóról.

8.3 lépés Az elemek behelyezése



1. Az elemtartó rekesz **f** kinyitásához nyomja felfelé a fedelét **c**.
2. Helyezzen be négy AAA elemet (a szállítási csomag nem tartalmazza) az elemtartóba. Ügyeljen közben a fedélen megadott megfelelő polaritásra.
3. Az elemtartó rekesz lezárásához nyomja rá a fedelét felülről a rekesz nyílására.

8.4 lépés A hátsó lámpa be- és kikapcsolása

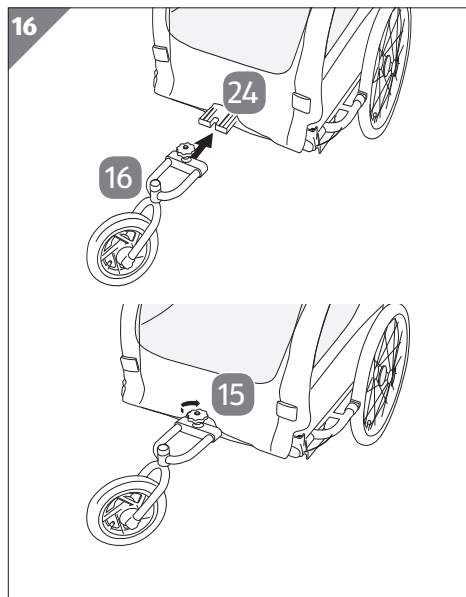


1. Nyomja meg a főkapcsolót **h** a hátsó lámpa **17** felső részén a lámpa bekapcsolásához.
2. A hátsó lámpa kikapcsoláshoz nyomja meg ismételten a főkapcsolót.
3. Ügyeljen arra, hogy az ellenőrzőlámpa **i** világítson a főkapcsoló felső részén. Ha nem világít az ellenőrzőlámpa, cserélje ki az elemeket.



Ha a hátsó lámpa egyik fénykibocsátó diódája már nem világít, a teljes hátsó lámpát ki kell cserélni.

9 A babakocsiadapter rögzítése és eltávolítása



1. A babakocsiadapter **16** rögzítése előtt hajtsa be a vonórudat **19** (lásd **8. ábra**).
2. Tolja rá a babakocsiadaptert a tartóra **24** (lásd **felső ábra**).
3. Húzza meg a recézett fejű csavart **15** az óramutató járásával megegyezően (lásd **alsó ábra**).
4. Ellenőrizze, hogy megfelelően illeszkedik-e a babakocsiadapter a tartóban, és megszorította-e jól a recézett fejű csavart.
5. A babakocsiadapter eltávolításához járjon el az ellenkező sorrendben.
6. Az utánfutóként való használat előtt távolítsa el a babakocsiadaptert.

Használat



Baleset- és sérülésveszély!

Az utánfutó használati előírásainak figyelmen kívül hagyása balesethez és súlyos sérülésekhez vezethet.

- Az utánfutóban szállított gyermek súlya legfeljebb 9 kg lehet. 2 gyermek szállítása esetén az összsúly nem haladhatja meg a 18 kg-ot.
- Az utánfutót nem használhatják olyan gyermekek, akik:
 - 12 hónaposnál fiatalabbak,
 - még nem tudják egyenesen tartani a fejüket sisakban,
 - 5 éven felüliek,
 - akiknek ülési magassága meghaladja az 59,5 cm-t.
- Az utánfutóban ne szállítson többet egyszerre 2 gyermeknél.

- Mindig csatolja be a gyerekek biztonsági övét.
- Csak kerékpáros sisakot viselő gyermeket szállítson az utánfutóban.
- Ügyeljen arra, hogy jusson legalább 40 mm-es hely a gyermek fejének.
- Ne szereljen be autósülést vagy hasonló ülőalkalmatosságot az utánfutóba.
- A felszerelt utánfutóval
 - egyenes útszakaszon ne haladjon gyorsabban 13 km/h-nál,
 - kanyarodásnál max. 5 km/h-val haladjon.
- Csak 26", ill. 28" méretű kerékekkel rendelkező, 35,2 kg súlyú utánfutó vontatására képes kerékpárokat használjon.
- Tartsa be a maximális vontatási terhelhetőségre vonatkozó előírásokat:
 - A fék nélküli utánfutók maximális vontatási terhelhetősége 40 kg.
- Szereljen fel tükröt a kerékpárra, hogy szemmel tarthassa az utánfutóban ülő gyermeket.
- Ügyeljen arra, hogy az utánfutóban ülő gyermekek
 - ne hintázzanak,
 - ne ugráljanak,
 - ne hajoljanak ki,
 - és ne dugják ki semmilyen testrészüket az utánfutóból.
- Ügyeljen arra, hogy a gyermek semmilyen testrésze, ruházata, cipőfűzője vagy játéka ne érjen hozzá a mozgó alkatrészekhez.
- Soha ne hagyja gyermekét felügyelet nélkül.
- Ne engedje, hogy gyermeke
 - az utánfutóval játsszon,
 - összeszerelje, összehajtsa vagy szétszerelje az utánfutót.
- Az utánfutó nem alkalmas kocogáshoz vagy görkorcsolyázáshoz.
- Ne használja az utánfutót havas és jeges úttesten.

- Tartsa szem előtt az időjárási körülményekből fakadó, a gyermeket fenyegető veszélyeket, pl.
 - alacsony hőmérsékletnél a hideg menetszelet
 - magas hőmérséklet esetén a forróságot az utánfutóban.
- Ne végezzen semmilyen módosítást az utánfutón.
- Az utánfutó használata előtt győződjön meg arról,
 - hogy a kerékpár hátsó tengelye alkalmas az utánfutóhoz,
 - az utánfutó összekapcsoló szerkezet nincs más okból megterhelve,
 - a zárszerkezetek zárva vannak,
 - figyelembe vette a törvényi előírásokat.

Minden indulás előtt

- Minden egyes használat előtt ellenőrizze a kerékpár és az utánfutó állapotát.
- Győződjön meg arról, hogy
 - az utánfutó összekapcsoló szerkezet **13** szorosán a helyén van,
 - a biztosítópánt **22** jól van rögzítve,
 - a biztonsági övek **30** működőképeseek,
 - a kerékpárfék jól működik,
 - a csomag biztosítva van,
 - a keréknyomás megegyezik az abroncs oldalán feltüntetett értékkel,
 - a csavarkötések megfelelően meg vannak húzva,
 - a kerékpáros és a gyerekek kerékpáros sisakot viselnek.
- Ne használja az utánfutót, ha meghibásodást, elformálódást tapasztal, vagy ha az utánfutó, ill. a kerékpár bizonyos alkatrészei hiányoznak.
- Az utánfutó használata előtt javíttassa meg szakemberrel az esetleges meghibásodást, deformálódást, és pótolja a hiányzó alkatrészeket.

Az első út előtt

- Mielőtt rögzíti az utánfutót a kerékpáron, ellenőrizze, hogy használható-e a kerékpárhoz.
- Ennek során vegye figyelembe a kerékpár gyártójának használati útmutatóját.
- Az utánfutóval használt kerékpárnak jó műszaki állapotban kell lennie és működőképese fékekkel kell rendelkeznie.
- Közúti forgalmon kívül ismerkedjen a maximálisan megterhelt utánfutó következtében megváltozott menettulajdonságokkal.

Az utánfutó használatakor

Az utánfutót vontató kerékpárosnak legalább 18 évesnek és megfelelő testi állapotban kell lennie.

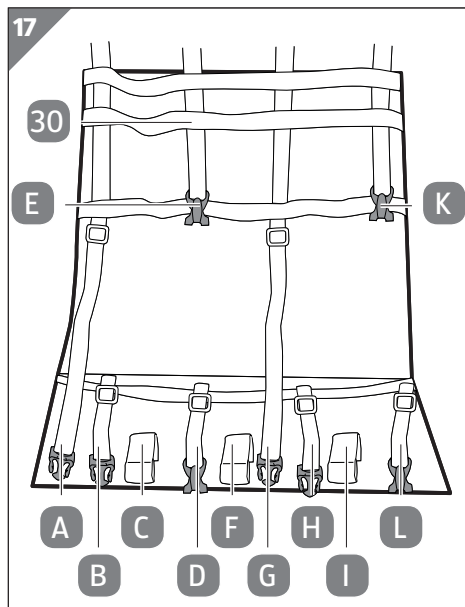
- Vegye figyelembe a csomagokkal és gyerekekkel való megterhelés maximálisan engedélyezett, 20,2 kg-os határértékét.
- Vegye figyelembe a következő sebességkorlátozást:
 - egyenes útszakaszon ne haladjon gyorsabban 13 km/h-nál,
 - kanyarodásnál max. 5 km/h-val haladjon.
- Ne feledje, a kerékpár az utánfutóval
 - lényegesen hosszabb,
 - nagyobb a fordulóköre,
 - lejtős útszakaszokon nehezebben kontrollálható,
 - lényegesen hosszabb fékút jellemzi.
- Idejekorán fékezzen.
- Lassan kanyarodjon.
- Csak egyenletes útfelületeken használja az utánfutót.
- Ne menjen át az utánfutót vontató kerékpárral
 - útpadkán,
 - kátyúkon,
 - és ne használja az utánfutót kerékpárral nem aszfaltozott úton.
- Vegye figyelembe, hogy az utánfutó külső huzatának **12** menet közben lezárva kell lennie.
- Győződjön meg arról, hogy az utánfutó első és hátsó oldalán található fényvisszaverő csíkok működőképesek és jól láthatóak.
- Az utánfutót sötétben csak bekapcsolt hátsó lámpával **17** használja.
- Tartsa be a világításra és a reflektorokra vonatkozó jogszabályokat.
- A jobb láthatóság érdekében az utánfutót közúti forgalomban a biztonsági zászlóval **14** használja.

Babakocsiként való használat

- Ha babakocsiként kívánja használni az utánfutót, hajtsa be előbb a vonórudat **19**.
- Biztosítsa a vonórudat az utánfutó alján.
- Az utánfutó leállításakor, valamint a gyerekek be- és kiszállásakor mindig használja a tuskóféket.

Gyermekek szállítása az utánfutóban

- Gyermekek be- és kiszállásakor mindig ellenőrizze, hogy az utánfutó megbízhatóan van-e összekötve a kerékpárral, és hogy biztonságosan állította-e le a kerékpárt.
- Gyerekek be- és kiszállásakor húzza be mindig a tuskóféket.
- Beszállás előtt nyissa fel a külső huzatot **12**.
- Csak biztonsági övvel **30** bekötve szállítson gyermekeket.
- Csak kerékpáros sisakat viselő gyermeket szállítson az utánfutóban.



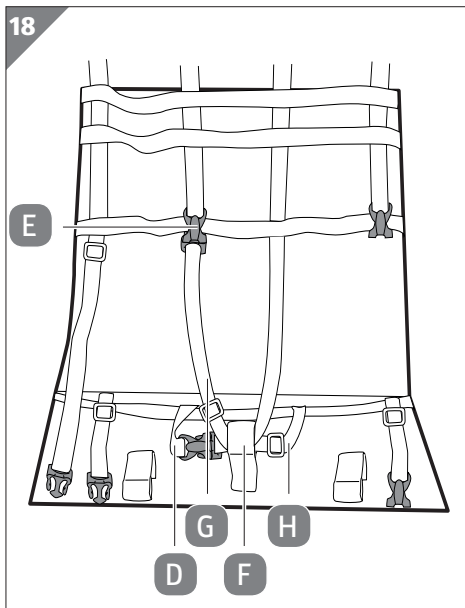
A biztonsági öv részei

- A = bal vállöv és csatnyelv
- B = bal alsó öv és csatnyelv
- C = bal lábközi öv
- D = bal alsó öv csatháza
- E = bal vállöv csatháza
- F = középső lábközi öv
- G = jobb vállöv és csatnyelv
- H = jobb alsó öv és csatnyelv
- I = jobb lábközi öv
- K = jobb vállöv csatháza
- L = jobb alsó öv csatháza



A biztonsági öveket különbözőképpen kell használni egy, ill. két gyermek szállításakor.

Egy gyermek szállítása



1. Ültesse a gyermeket az utánfutó közepébe.
2. A lábközi övet **F** helyezze a gyermek lába közé.
3. Vezesse át az alsó öv csatnyelvét **H** a lábközi öv hevederén az alsó öv csatházába **D**.
4. Vezesse át a vállöv csatnyelvét **G** a lábközi öv hevederén a vállöv csatházába **E**.
5. Győződjön meg arról, hogy a gyermeket nem szorítja kényelmetlenül a biztonsági öv.
6. Zárja le a külső huzatot **12**.
7. A biztonsági övek kikapcsolásához a csatokat megnyomva végezze el a fenti műveletet az ellenkező sorrendben.

Két gyermek szállítása



- Két gyermek becsatolásánál vezesse át ugyanígy az alsó övet és a vállövet a lábközi öv hurok részén, a **18. ábrán** látható módon.

1. Ültesse a gyerekeket az utánfutó bal és jobb oldali ülésébe.
2. A bal oldalon helyezze a lábközi övet **C** a gyermek lába közé.
3. Vezesse át az alsó öv csatnyelvét **B** a lábközi öv hevederén az alsó öv csatházába **D**.
4. Vezesse át a vállöv csatnyelvét **A** a lábközi öv hevederén a vállöv csatházába **E**.
5. A jobb oldalon helyezze a lábközi övet **I** a gyermek lába közé.
6. Vezesse át az alsó öv csatnyelvét **H** a lábközi öv hevederén az alsó öv csatházába **L**.
7. Vezesse át a vállöv csatnyelvét **G** a lábközi öv hevederén a vállöv csatházába **K**.
8. Győződjön meg arról, hogy a gyerekeket nem szorítja kényelmetlenül a biztonsági öv.
9. Zárja le a külső huzatot **12**.
10. A biztonsági övek kikapcsolásához a csatokat megnyomva végezze el a fenti műveletet az ellenkező sorrendben.

Csomag szállítása az utánfutóban

ÉRTESÍTÉS!

Károsodás veszélye!

A szakszerűtlen használat az utánfutó károsodásához vezethet.

- Ne helyezzen 2,2 kg-nál nehezebb csomagot az utánfutó tárolóterébe.
- Nyissa ki az utánfutó hátoldalán a külső huzatot **12**.
- Helyezze a csomagot a tárolóterbe **27**.
- Zárja le ismét a külső huzatot.

A tuskófék használata



Az utánfutó tuskófékkal rendelkezik, amely csökkenti az utánfutó sebességét tolás közben és biztosítja az utánfutót a gyermekek be- és kiszállásakor.

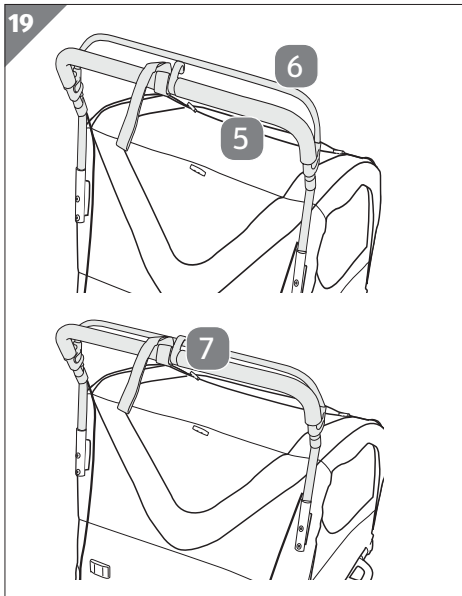


VIGYÁZAT!

Sérülésveszély!

A tuskófék szakszerűtlen használata sérülésekhez vezethet.

- Az utánfutó leállításakor győződjön meg arról, hogy a tuskófék rögzítve van.
- Ellenőrizze a keréknyomást.
- Szükség esetén pumpálja fel a kereket az abroncs oldalán megadott értékre.
- Rendszeresen ellenőrizze a fékhuzalokat.
- Szükséges esetben állítsa be a fékhuzalok feszességét.

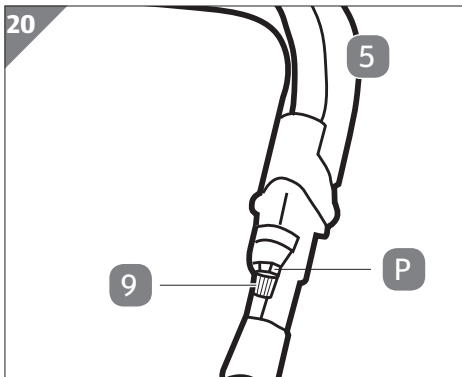


1. A tuskófék működtetéséhez húzza a fékvonórúdat **6** a tolóruódhoz **5** (lásd **felső ábra**).
2. A tuskófék rögzítéséhez akassza be a fékszorítót **7** a fékvonórúdra (lásd **alsó ábra**).
3. Az utánfutót kissé előretolva bizonyosodjon meg arról, hogy a tuskófék leállítja az utánfutót.
4. Az utánfutó elmozdításához vegye le a fékszorítót a fékvonórúdról.

Fékhuzalok beállítása

A tuskófék használatával megváltozik a fékhuzalok feszessége.

- Ellenőrizze a fékhuzalok feszességét.
- Szükséges esetben állítsa be a fékhuzalok feszességét.



1. Az óramutató járásával megegyező irányban fordítsa el negyed, ill. fél fordulattal az ellenanyát **P**.
2. Forgassa felfelé a bal szorítóanyát **9** a fékhuzal feszességének növeléséhez.
3. Eközben húzza meg kissé a fékhuzalt, hogy könnyebben lehessen forgatni a bal szorítóanyát.
4. Ellenőrizze, hogy kielégítő-e a fékhuzal feszessége.
5. Szükség esetén ismételje meg a műveletet.
6. Csavarja be az ellenanyát az óramutató járásával ellentétes irányban.
7. A jobb szorítóanyája **3** beállításához ismételje meg a műveletet.

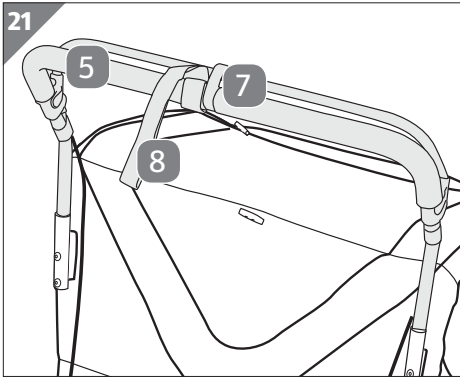
Csuklópánt használata



Baleset- és sérülésveszély!

Az utánfutó elgurulása balesetekhez és sérülésekhez vezethet.

– Az utánfutó tolása közben használja a csuklópántot.



1. Bújtassa át az egyik csuklóját a csuklópánton (8), és fogja meg ezzel a kezével a tolórudat (5).
2. Az utánfutó elmozdításához nyissa ki a fékszorítót (7) és engedje fel a tuskóféket.

Tisztítás és ápolás

ÉRTEŚÍTÉS!

Károsodás veszélye!

A szakszerűtlen használat az utánfutó károsodásához vezethet.

– Ne használjon agresszív tisztítószeret, fém- vagy műanyag sörtéjű kefét, éles, fém tisztítóeszközt, például kést, kemény kaparót vagy más hasonló tárgyat. Ezek az eszközök megsérthetik a felületet, a reflektorokat és a hátsó lámpát.

1. A szennyeződések enyhén megnedvesített kendővel és szükség esetén kímélő mosószerrel törölje le.
2. Ezt követően nem bolyhosodó kendővel törölje szárazra az utánfutót.

Karbantartás

- Rendszeresen ellenőrizze a biztosítószégeket **23**, és szükséges esetben rögzítse őket ismét. A laza biztosítószegek csökkentik a biztonságot és balesetveszélyt okozhatnak.
- Az utánfutó sérült vagy hiányzó alkatrészeit csak az utánfutó gyártója által engedélyezett cserealkatrészekkel, ill. tartozékkal pótolja.
- Csak közúti mintázatú, és ne BMX-es vagy rücskös mintázatú abroncsokra cserélje a gumikat.
- Az utánfutó külső anyagát félévente kezelje megfelelő impregnálószerrel, hogy továbbra is megőrizze víztaszító tulajdonságát.

Tárolás

Tárolás előtt tisztítsa és szárítsa meg teljesen az utánfutó alkatrészeit.

- Az utánfutót mindig száraz helyen tárolja.
- Védje az utánfutót a közvetlen napsugárzástól.
- Az utánfutót gyermekek által hozzá nem férhető helyen, biztonságosan elzárva, 5 °C és 20 °C közötti hőmérsékleten (szobahőmérsékleten) tárolja.

Műszaki adatok

Modell:	37235
Tételszám:	P030000334
Önsúly:	15 kg
Kerékpáros utánfutóként használva:	
• max. sebesség:	13 km/h
• támasztó terhelés:	min. 30 N, max. 80 N
• hasznos terhelés:	18 kg (2 gyermeknél)
• tárolótér rakománya:	2,2 kg
• megengedett összsúly:	35,2 kg
Babakocsiként való használat:	
• hasznos terhelés:	30 kg (2 gyermeknél)
• tárolótér rakománya:	2,2 kg
• megengedett összsúly:	47,2 kg
Méret (sz × ma × mé):	135 × 77 × 106 cm
Cikkszám:	96137

Megfelelőségi nyilatkozat



A hátsó lámpa EU-megfelelőségi nyilatkozatát kérje a jótállási adatlapon feltüntetett címtől.

Leselejtezés

A csomagolás leselejtezése



A csomagolást szétválogatva selejtezze le. A kartont és papírt a papír, a fóliát a műanyag szelektív hulladékgyűjtőbe tegye.

Az utánfutó leselejtezése

- Az utánfutót az adott országban érvényes törvényeknek és előírásoknak megfelelően selejtezze le.

A hátsó lámpa leselejtezése

(Az Európai Unión belül alkalmazandó, illetve azokban az országokban, amelyekben szelektív hulladékgyűjtést alkalmaznak)



A leselejtezett készülék nem kerülhet a háztartási hulladékba!

Ha a hátsó lámpa használhatatlanná válik, a **törvényi előírások szerint a felhasználó köteles a háztartási hulladéktól elkülöníteni**, és leadni a legközelebbi gyűjtőállomáson. Így biztosítható a leselejtezett készülékek szakszerű újrahasznosítása, és megelőzhető a környezet károsítása. Az elektromos készülékek ezért vannak ellátva a fenti jelöléssel.



Az elemek és akkumulátorok nem kerülhetnek a háztartási hulladékba!

A fogyasztó törvényi kötelezettsége, hogy a használt elemeket és akkumulátorokat a lakóköznyezetében felállított gyűjtőpontokon vagy az üzletekben leadja, függetlenül attól, hogy tartalmaznak-e káros anyagot* vagy sem. Így érhető el, hogy a használt elemek és akkumulátorok bekerüljenek a környezetbarát hulladékkezelési rendszerbe.

A hátsó lámpát hiánytalan (elemmel együtt) és lemerült állapotban adja le a gyűjtőpontokon!

* a következő jellel van ellátva: Cd = kadmium, Hg = higany, Pb = ólom



Származási hely: Kína

Gyártó:

MONZ HANDELSGESELLSCHAFT
INTERNATIONAL MBH & CO. KG
SCHÖNDORFER STRASSE 60-62
54292 TRIER
GERMANY

ÜGYFÉLSZOLGÁLAT

96137

 **HU 00800 6854 6854**

 **www.monz-international.de**

A FOGYASZTÁSI CIKK TÍPUSA:
37235

04/2018

3
ÉV
JÓTÁLLÁS