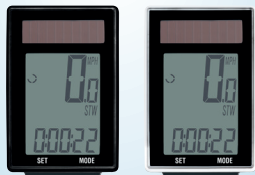




## BREŽIČNI RAČUNALNIK ZA KOLO S SOLARNIM NAPAJANJEM



Navodila za uporabo

(SLO)

Distributer:

MONZ HANDELSGESELLSCHAFT INTERNATIONAL MBH & CO. KG  
SCHÖNDORFER STRASSE 60-62  
54292 TRIER  
GERMANY



**3**  
LETA  
GARANCIJE

POPRODAJNA PODPORA 95698

☎ (SLO) 00800 / 68546854

✉ monz-si@teknihall.com

IZDELEK:  
22967

03/2018

### Splošno

#### Preberite navodila za uporabo in jih shranite



Ta navodila za uporabo sodijo k temu brezžičnemu računalniku za kolo s solarnim napajanjem (v nadaljevanju

imenovan le „računalnik za kolo“). Vsebujejo pomembne informacije o začetku uporabe in ravnanju z izdelkom.

Pred začetkom uporabe računalnika za kolo skrbno in v celoti preberite navodila za uporabo, zlasti varnostne napotke. Neupoštevanje teh navodil za uporabo lahko povzroči hude telesne poškodbe ali poškoduje računalnik za kolo. Osnova navodil za uporabo so standardi in predpisi, ki veljajo v Evropski uniji. V tujini upoštevajte tudi predpise in zakone posamezne države. Navodila za uporabo shranite za poznejšo rabo. Če računalnik za kolo izročite tretjim osebam, jim hkrati z njim obvezno izročite navodila za uporabo.

#### Razlaga znakov

V teh navodilih za uporabo, na računalniku za kolo ali na embalaži so uporabljeni naslednji simboli in opozorilne besede.

#### ⚠ OPOZORILO!

Ta opozorilni simbol/opozorilna beseda označuje nevarnost s srednjo stopnjo tveganja, zaradi katere lahko, če se ji ne izognemo, pride do smrti ali hudih telesnih poškodb.

#### ℹ OBVESTILO!

Ta opozorilna beseda opozarja na možnost stvarne škode.



Ta simbol podaja koristne dodatne informacije o sestavljanju ali uporabi.



Izjava o skladnosti (glejte poglavje „Izjava o skladnosti“): Izdelki, označeni s

tem simbolom, izpolnjujejo vse predpise Skupnosti v Evropskem gospodarskem prostoru, ki jih je treba upoštevati.

### Varnost

#### Namenska uporaba

Računalnik za kolo je zasnovan izključno za prikazovanje in zbiranje informacij pri uporabi kolesa. Namenjen je izključno za zasebno uporabo in ni primeren za poslovne namene.

Računalnik za kolo uporabljajte le tako, kot je opisano v teh navodilih za uporabo. Vsakršna druga uporaba velja kot nenamenska in lahko povzroči stvarno škodo ali celo poškodbe oseb. Računalnik za kolo ni igrača za otroke.

Izdelovalec ali prodajalec ne prevzema nobene odgovornosti za škodo, nastalo zaradi nenamenske ali napačne uporabe.

#### Varnostni napotki

#### ⚠ OPOZORILO!

**Nevarnosti za otroke in osebe z zmanjšanimi telesnimi, zaznavnimi ali duševnimi sposobnostmi (na primer ljudi z delnimi telesnimi okvarami, starejše osebe z zmanjšanimi telesnimi in duševnimi sposobnostmi) ali s pomanjkanjem izkušenj in znanja (na primer starejši otroci).**

- Računalnik za kolo lahko uporabljajo otroci, stari osem let ali več, in osebe z zmanjšanimi telesnimi, zaznavnimi ali duševnimi

sposobnostmi ali s pomanjkanjem izkušenj ali znanja, če so pri tem pod nadzorom ali so bili seznanjeni z varno uporabo računalnika za kolo in razumejo posledične nevarnosti. Otroci se ne smejo igrati z računalnikom za kolo. Otroci brez nadzora ne smejo izvajati čiščenja in vzdrževanja.

- Poskrbite, da v bližini računalnika za kolo ne bo otrok, mlajših od osem let.

#### ⚠ OPOZORILO!

#### Nevarnost zadušitve!

Računalnik za kolo vsebuje majhne dele. Otroci jih lahko med igro pogoltnejo in se zadušijo.

- Otrokom ne dovolite v bližino majhnih delcev.

#### ⚠ OPOZORILO!

#### Nevarnost zaradi baterij!

Računalnik za kolo in senzor vsebujeta po eno baterijo. Pri neprimernem ravnanju z baterijo obstaja nevarnost eksplozije in hudih notranjih poškodb.

- Nove in tudi rabljene baterije hranite zunaj dosega otrok.
- Če menite, da je oseba pogoltnila baterijo ali pa je baterija v telo prišla na drugačen način, nemudoma poiščite zdravniško pomoč.
- Baterije zamenjajte le z istim tipom baterije.
- Baterij, ki so iztekle, se ne dotikajte. Če že pridete v stik s kislino iz baterije, takoj temeljito operite prizadeto mesto z obilo čiste vode. Če pride iztekajoča baterijska kislina v oči ali povzroči kožne reakcije, takoj poiščite tudi zdravniško pomoč.
- Če predala za baterije ne morete več varno zapreti, zavrzite računalnik za kolo v skladu z opisi v poglavju „Odlaganje med odpadke“.
- Baterij ne polnite in jih ne aktivirajte znova, jih ne razstavljajte, ne mečite jih v ogenj in ne povzročite kratkega stika.
- Dostavite baterije na lokalno zbirališče odpadkov.

#### ℹ OBVESTILO!

#### Nevarnost poškodb!

- Zaradi nepravilnega ravnanja z računalnikom za kolo lahko pride do poškodb računalnika za kolo.
- Računalnik za kolo uporabljajte pri temperaturi okolice med -10 °C in 50 °C.
- Računalnika za kolo ne izpostavljajte trajni mokroti.
- Izogibajte se prahu, vročini in dolgotrajni neposredni sončni svetlobi.
- Računalnika za kolo nikoli ne popravljajte sami. V primeru tehničnih težav se obrnite na pooblaščen servis, naveden na garancijskem listu.

### Informacije o solarnih celicah

Ta računalnik za kolo ima solarne celice, ki pretvarjajo sončno energijo v električni tok. S tem se podaljša življenjska doba baterije. Kljub temu so za električno oskrbo v temi in za senzor potrebne baterije.

### Preverjanje računalnika za kolo

1. Vzemite računalnik za kolo **1** iz embalaže.

2. Odstranite zaščitno folijo z računalnika za kolo.
3. Preverite, ali je računalnik za kolo popoln in nepoškodovan (glejte **sl. A**).  
Če je, računalnika za kolo ne uporabljajte. Obrnite se na pooblaščen servis, naveden na garancijskem listu.

### Montaža

#### Montaža držala računalnika za kolo in samega računalnika za kolo

1. Namestite držalo računalnika za kolo **5** in gumijasto podlago **6** z dvema kabelskima vezicama **13** na krmilo.

Pri tem sta na voljo dve možnosti:

- Če držalo računalnika za kolo namestite na cev krmila, zvežite kabelske vezice navpično s sprednje strani (glejte **sl. B, spodaj**).
  - Če držalo računalnika za kolo namestite na sprednji del krmila, zvežite kabelske vezice vodoravno s strani (glejte **sl. B, na sredini**).
2. Potisnite računalnik za kolo **1** s sprednje strani v držalo računalnika za kolo tako, da se slišno zaskoči (glejte **sl. G**).
  3. Računalnik za kolo obrnite tako, da po možnosti stoji pod kotom 90° na senzor **11**.

#### Montaža senzorja in magneta

1. Senzor **11** in gumijasto podlago **12** namestite z dvema kabelskima vezicama **13** na sredino vilic (glejte **sl. C**).

Pazite, da sta računalnik za kolo in senzor pod kotom 90° drug na drugega. Razmak med računalnikom za kolo in senzorjem naj znaša največ 60 cm (glejte **sl. F**).

2. Razstavite magnet **7** in držalo magneta **8**.
3. Magnet natakните na špičo sprednjega kolesa in privijte držalo magneta na magnet (glejte **sl. D**).

Pazite, da magnet prečka senzor v razdalji približno 2 mm, navedeni na oznaki s puščico na senzorju (glejte **sl. D**).

### Začetek uporabe

#### Prvi vklop računalnika za kolo

Pred začetkom uporabe računalnika za kolo je treba izvesti nekaj nastavitvev.

- Če želite izklopiti računalnik za kolo **1**, pritisnite eno od tipk **3** ali **4** na računalniku za kolo.

#### Izbira prikaza kilometrov/milj

- Najprej se prikaže izbira merskih enot kilometri (KM/H) ali milje (MPH).
- Pritisnite desno tipko **3**, da spremenite merske enote.
- Svojo izbiro potrdite s pritiskom na levo tipko **4**.

#### Nastavitev obsega kolesnega obroča

Potrebno po vstavitvi nove baterije ali po ponovnem zagonu.

Obseg kolesnega obroča določite na naslednji način:

1. Obrnite ventil sprednjega kolesnega obroča v najnižji položaj in označite mesto ventila na tleh.
2. Kolo premaknite za en obrat sprednjega kolesa naprej tako, da ventil ponovno doseže najnižji položaj.
3. Opravljeno pot izmerite v mm. Določili ste obseg kolesnega obroča.

Na prikazovalniku se prikaže osnovni položaj za obseg kolesnega obroča „2155“ (= mm). Tisočica 2 utripa. Tisočico lahko nastavite na 1 ali 2. Ostale številke lahko nastavite na vrednost med 0–9.

- Pritisčajte desno tipko **3**, dokler se ne prikaže pravilna številka.

Tisočica je nastavljena.

- Potrdite vnos s pritiskom leve tipke **4**.
- Te korake ponovite za stotice, desetice in enice.

#### Nastavitev celotne proge

Na prikazovalniku je prikazan osnovni položaj za celotno progno „00000“.

- Pritisnite desno tipko **3**, da številko povišate za vrednost ena.

- Potrdite vnos s pritiskom leve tipke **4**.

Enice, desetice, stotice, tisočice in desetisočice lahko nastavite na vrednost med 0–9.

#### Nastavitev intervala pregledov

Na prikazovalniku je prikazan osnovni položaj za celotno progno „000.00“. To je enako razdalji do naslednjega pregleda kolesa.

- Pritisnite desno tipko **3**, da enice, desetice ali stotice povišate za vrednost ena.

- Potrdite vnos s pritiskom leve tipke **4**.

#### Nastavitev prikaza za težo

Na prikazovalniku je prikazan osnovni položaj za težo „065“.

- Pritisnite desno tipko **3**, da stotice, desetice ali enice povišate za vrednost ena.

- Potrdite vnos s pritiskom leve tipke **4**.

#### Nastavitev prikaza za prihranek CO<sub>2</sub>

Ta funkcija je namenjena izračunu prihranka CO<sub>2</sub>. Tako se določi, koliko CO<sub>2</sub> bi nastalo, če bi pot opravili z avtomobilom namesto s kolesom. Vrednost emisij v g/km najdete v tehnični dokumentaciji vozila. Ali pa uporabite osnovno vrednost 160 g/km.

Prikaže se vnaprej nastavljena vrednost „160“.

- Pritisnite desno tipko **3**, da stotice, desetice ali enice povišate za vrednost ena.

- Potrdite vnos s pritiskom leve tipke **4**.

#### Nastavitev časa

Prikaz za ure utripa.

- Pritisčajte desno tipko **3**, dokler se ne prikaže pravilna številka.

Prikaz za ure je nastavljen.

- Potrdite vnos s pritiskom leve tipke **4**.

Prikaz za minute utripa.

- Pritisčajte desno tipko **3**, dokler se ne prikaže pravilna številka.

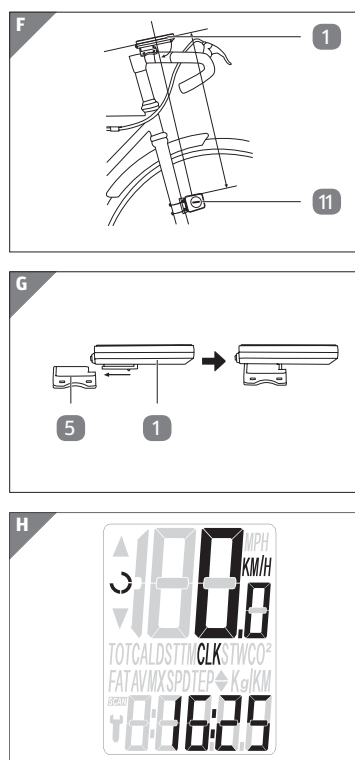
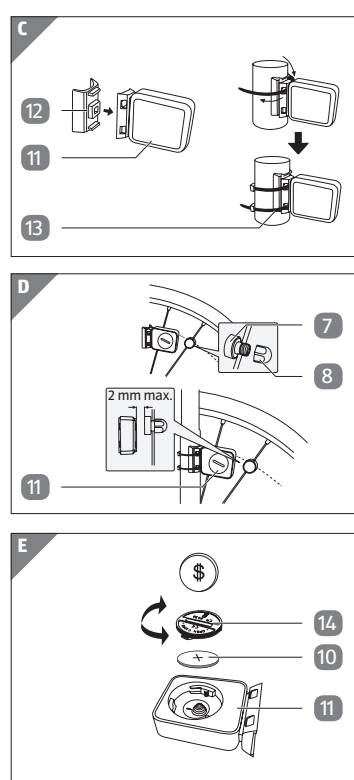
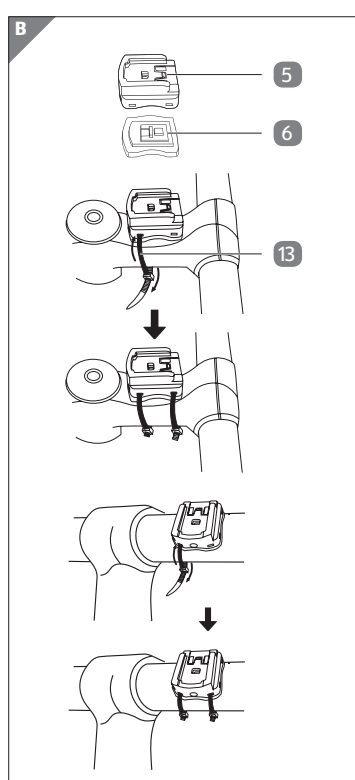
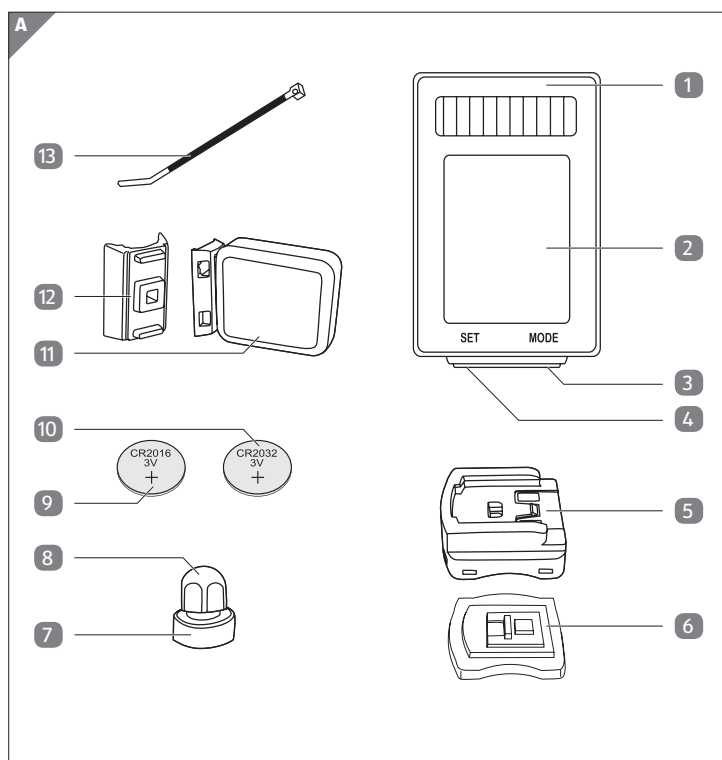
Prikaz za minute je nastavljen.



#### Preizkusite zdaj

S pametnim telefonom preprosto optično preberite kodo QR in izvedite več o Hoferjevem izdelku, ki ste ga kupili.

Pri uporabi bralnika kod QR lahko nastanejo stroški povezave z internetom, kar je odvisno od vrste vaše naročnine.



### Vsebina kompleta/deli naprave

- 1 Računalnik za kolo (na primeru)
- 2 Prikazovalnik
- 3 Desna tipka
- 4 Leva tipka
- 5 Držalo računalnika za kolo
- 6 Gumijasta podlaga (računalnik za kolo)
- 7 Magnet
- 8 Držalo magneta
- 9 Baterija, CR2016
- 10 Baterija, CR2032
- 11 Senzor
- 12 Gumijasta podlaga (senzor)
- 13 Kabelska vezica, 6x
- 14 Pokrov predala za baterije



- Potrdite vnos s pritiskom leve tipke **4**.

## Nastavitev osvetlitve ozadja

Izbirate lahko med načinoma LT-1 in LT-2.

### Način LT-1:

Osvetlitev ozadja se vsakič, ko v nastavljenem času v poljubnem načinu pritisnete katerokoli tipko, vklopi za približno 3 sekunde.

### Način LT-2:

Osvetlitev ozadja se vklopi ali izklopi, ko desno tipko **3** držite pritisnjeno približno 3 sekunde.

### Nastavitev:

Kot prikaz na prikazovalniku utripa način LT-1.

- Pritisnite desno tipko **3**, da preklopite med načinom LT-1 in načinom LT-2.

- Potrdite vnos s pritiskom leve tipke **4**.

Ko potrdite način LT-2, pridete na prikaz glavne funkcije.

Ko potrdite način LT-1, določite čas (začetek in konec), ko se bo osvetlitev ozadja vklopila.

Prikaz za ure utripa.

- Pritiskajte desno tipko **3**, dokler se ne prikaže pravilna številka.

Prikaz za ure je nastavljen.

- Potrdite vnos s pritiskom leve tipke **4**.

Prikaz za minute utripa.

- Pritiskajte desno tipko **3**, dokler se ne prikaže pravilna številka.

Prikaz za minute je nastavljen.

- Potrdite vnos s pritiskom leve tipke **4**.

## Preverjanje računalnika za kolo

- Obračajte sprednje kolo kolesa.

Hitrost se prikaže na prikazovalniku **2**, če so računalnik za kolo **1**, senzor **11** in magnet **7** pravilno nameščeni. Če se hitrost ne prikaže na prikazovalniku, preverite in po potrebi ponovite montažo (glejte poglavje „Montaža“).

## Ponovni zagon računalnika za kolo

- Če želite ponastaviti shranjene podatke, hkrati pritisnite levo tipko **4** in desno tipko **3** ter ju držite pritisnjeni približno 5 sekund.

Po ponovnem zagonu/ponastavitvi je treba vse nastavitve vnesti ponovno (glejte razdelek „Nastavitev obsega kolesnega obroča“ do poglavja „Nastavitev časa“).

## Samodejni izklop računalnika za kolo

Pri mirovanju se računalnik za kolo po pribl. 5 minutah samodejno izklopi, ne da bi se izgubili podatki.

- Če želite ponovno vklopiti računalnik za kolo **1**, pritisnite desno tipko **3** ali levo tipko **4**.

## Funkcija samodejnega zagona/ustavitve

Vse funkcije imajo funkcijo samodejnega zagona/ustavitve (izjema: štoparica in čas).

- Če želite aktivirati funkcijo zagona/ustavitve, najprej vklopite računalnik za kolo **1** s pritiskom leve **4** ali desne tipke **3**.

Merjenje se začne s prvim prečkanjem magneta **7** mimo senzorja **11**. Ko kolo miruje, ostanejo približno še 3 sekunde časa za ponovni signal. Če ni naslednjega signala, se merjenje samodejno ustavi.

## Načini/funkcije

Ko zaženete računalnik za kolo, se prikažeta hitrost in čas (glejte **sl. H**).

### Hitrost

- Se obračunava sproti in se posodobljena vedno prikaže na sredini prikazovalnika **2**. Maks. območje merjenja: do 199,9 km/h oz. milj/h.

### CLK (čas)/SCAN

- Čas je prikazan 24-urni obliki. Čas nastavite tako, kot je opisano v razdelku „Nastavitev časa“.
- Pritisnite levo tipko, da prikazete funkcijo SCAN.

Beseda SCAN se prikaže levo spodaj na prikazovalniku. V tem načinu se samodejno druga za drugo v 2-sekundnem intervalu prikazuje funkcije DST, TM in AV SPD.

- Pritisnite levo tipko, da preklopite nazaj na čas.
- Pritisnite desno tipko, če želite prikazati štoparico.

### STW (štoparica)

- Pritisnite levo tipko, da zaženete/ustavite štoparico. Največje območje merjenja: 9:59:59.
- Pritisnite desno tipko, če želite prikazati dnevne kilometre.

### DST (dnevni kilometri)

Števec dnevnih kilometrov se samodejno zažene ob začetku vožnje.

Največje območje merjenja: 999,99.

- Pritisnite levo tipko, da preklopite med dnevnimi kilometri in skupno progno.
- Pritisnite desno tipko, če želite prikazati čas vožnje.

### TOT DST (skupna proga)

Skupni prevoženi kilometri (milje) se shranjujejo.

Največje območje merjenja: 99999.

- Pritisnite desno tipko, če želite prikazati čas vožnje.

### TM (čas vožnje)

Prikaže se skupni čas vožnje od zadnjega ponovnega zagona. Največje območje merjenja: 9:59:59.

- Pritisnite desno tipko, če želite prikazati povprečno hitrost.

### AV SPD (povprečna hitrost)

Največje območje merjenja: 199,9 km/h oz. milj/h.

- Pritisnite levo tipko, da preklopite med povprečno in najvišjo hitrostjo.
- Pritisnite desno tipko, če želite prikazati števec porabljenih kalorij.

### MX SPD (najvišja hitrost)

Shrani se najvišja dosežena hitrost.

Največje območje merjenja: 199,9 km/h oz. milj/h.

- Pritisnite desno tipko, če želite prikazati števec porabljenih kalorij.

### CAL (števec porabljenih kalorij)

Prikaže se povprečna poraba kalorij (kcal).

Največje območje merjenja: 999,9.

- Pritisnite levo tipko, da preklopite med števcem porabljenih kalorij, števcem skupnih porabljenih kalorij in merilnikom porabljene maščobe.
- Pritisnite desno tipko, če želite prikazati temperaturo.

### TOTCAL (števec skupnih porabljenih kalorij)

Prikaže se skupna poraba kalorij (kcal) od zadnjega ponovnega zagona.

Največje območje merjenja: 99999.

- Pritisnite desno tipko, če želite prikazati temperaturo.

### FAT (merilnik porabljene maščobe)

Prikaže se povprečna porabljena količina maščobe v gramih.

Največje območje merjenja: 999,9.

- Pritisnite desno tipko, če želite prikazati temperaturo.

### TEP (temperatura)

Temperatura se izmeri in posodobila na približno vsaki 2 minuti.

- Pritisnite levo tipko, da preklopite med trenutno, najvišjo in najnižjo izmerjeno temperaturo.

- Držite levo tipko približno 5 sekund pritisnjeno v trenutnem prikazu temperature, da preklopite na F° (Fahrenheit).
- Pritisnite desno tipko, če želite prikazati čas.

### Primerjava hitrosti

Če peljete hitreje ali počasneje od dosedanje povprečne hitrosti, se to prikaže z **3** ali **4** levo zgoraj poleg prikaza hitrosti.

### Ponastavitev podatkov

(AV SPD, MX SPD, TOTCAL, STW, DST, TOT DST, TM)

- Pritiskajte desno/levo tipko toliko časa, dokler se ne prikaže ustrezna funkcija.
- Držite levo tipko pritisnjeno približno 3 sekunde, da ponastavite podatke.

## Zamenjava baterij

1. Odprite predal za baterije računalnika za kolo **1** ali senzorja **11**, tako da s kovanecem odvijete pokrov predala za baterije **14** v nasprotni smeri urnega kazalca (glejte **sl. G**).
2. S koničastim predmetom odstranite prazno baterijo **9** oz. **10**.
3. Novo baterijo vstavite tako, da je pozitivni pol (+) obrnjen navzgor.
4. Namestite pokrov predala za baterije.
5. Zaprite predal za baterije tako, da pokrov predala za baterije s kovancem privijete v smeri urnega kazalca (glejte **sl. E**).
6. Zaženite računalnik za kolo in ponovno vnesite nastavitve (glejte razdelek „Izbira prikaza kilometrov/milj“ do razdelka „Nastavitev osvetlitve ozadja“).

## Čiščenje in nega

### OBVESTILO!

### Nevarnost električnega kratkega stika!

Če v ohišje izdelka zaide tekočina, lahko pride do kratkega stika.

- Računalnika za kolo nikoli ne potaplajte v tekočine.
- Pazite, da v notranjost ohišja ne pride tekočina.

### OBVESTILO!

### Nevarnost poškodb!

Zaradi nepravilnega čiščenja lahko pride do poškodb računalnika za kolo.

- Pri čiščenju ne uporabljajte agresivnih čistilnih sredstev, krtač s kovinskimi ali najlonskimi ščetinami ter ostrih ali kovinskih pripomočkov za čiščenje, kot so noži, trde lopatice in podobno. Navedene snovi lahko poškodujejo površine.
- Računalnika za kolo v nobenem primeru ne dajajte v pomivalni stroj. S tem bi ga uničili.

## Vodotesnost

Računalnik za kolo je zaščiten pred brizgi vode.

## Shranjevanje

Preden izdelek shranite, poskrbite, da bodo vsi deli popolnoma suhi.

- Računalnik za kolo **1** vedno hranite na suhem mestu.
- Računalnik za kolo zaščitite pred neposrednimi sončnimi žarki.
- Računalnik za kolo hranite na otrokom nedosegljivem mestu, dobro zaprtega in pri temperaturi od -10 °C do 50 °C (sobna temperatura).

## Iskanje in odpravljanje napak

Ni prikaza za hitrost:

- Preverite usmerjenost senzorja **11** in magneta **7**.
- Preverite razdaljo med magnetom in senzorjem (maks. 2 mm) ter razdaljo in kot med računalnikom za kolo **1** in senzorjem (maks. 90°/maks. 60 cm).

- Preverite bateriji **9** in **10** računalnika za kolo ter senzorja.

- Zamenjajte baterijo.

Napačno merjenje hitrosti:

- Preverite nastavitev obsega kolesnega obroča.
- Preverite nastavitve za kilometre/milje.
- Preverite usmerjenost senzorja in magneta.

Črn prikazovalnik:

- Preverite, ali je prikazovalnik **2** postal prevroč. Počakajte, da se ohladi.


Prikazovalnik prikazuje nepravilne številke:

- Odstranite baterijo in jo ponovno vstavite tako, da upoštevate pole.


Slab prikaz na prikazovalniku ali ni prikaza:

- Preverite, ali je baterija pravilno nameščena.
- Zamenjajte baterijo.

## Tehnični podatki

Model:	22967
Obratovalna napetost:	3 V 
Baterija senzorja:	CR2032
Baterija računalnika:	CR2016
Vrsta zaščite:	IP44
Teža:	prib. 57 g
Mere (Š × G × V):	3,9 × 6,2 × 1,5 (cm)
Številka izdelka:	95698

## Izjava o skladnosti

 Izjavo o skladnosti EU lahko zahtevate na naslovu, navedenem na priloženem garancijskem listu.

## Odlaganje med odpadke

### Odlaganje embalaže med odpadke

 Embalažo med odpadke odložite ločeno po vrstah materialov. Lepenka in karton zavrzite med odpadni papir, folije pa med odpadke za recikliranje.

## Odlaganje računalnika za kolo med odpadke

(Velja v Evropski uniji in drugih evropskih državah s sistemi za ločeno zbiranje sekundarnih surovin)

 **Odpadnih naprav ni dovoljeno odlagati med gospodinjske odpadke!**

Ko računalnika za kolo ni več mogoče uporabljati, je vsak potrošnik **zakonsko obvezan, da odpadne naprave odda ločeno od gospodinjskih odpadkov**, npr. na zbirnem mestu občine/dela mesta, kjer stanuje. S tem se zagotovi, da bodo stari izdelki strokovno reciklirani in bodo preprečeni negativni vplivi na okolje. Zato so električne naprave označene s tukaj prikazanim simbolom.

## Baterij in akumulatorskih baterij ni dovoljeno odlagati med gospodinjske odpadke!



Kot potrošnik ste po zakonu dolžni vse baterije in akumulatorske baterije, ne glede na to, ali vsebujejo škodljive snovi\* ali ne, oddati na zbirnem mestu v svoji občini/delu mesta ali v trgovini, da bodo odstranjene na okolju prijazen način.

\*Označeno s: Cd = kadmij, Hg = živo srebro, Pb = svinec